

**ТРАДИЦИИ ГОНЧАРНОГО ПРОИЗВОДСТВА ЧКАЛОВСКОГО РАЙОНА
НИЖЕГОРОДСКОЙ ОБЛАСТИ ВО ВТОРОЙ ПОЛОВИНЕ XIX–XX ВВ.**

DOI 10.34685/NI.2025.81.76.001

Грачева Мария Петровна,
ученый секретарь Нижегородского государственного
историко-архитектурного музея-заповедника (Нижний Новгород)
Email: trusovamariya@yandex.ru

Галкина Александра Константиновна,
младший научный сотрудник Нижегородского государственного
историко-архитектурного музея-заповедника (Нижний Новгород)
Email: galkina.sasha@yandex.ru

Казарина Нина Игоревна,
независимый исследователь (Нижний Новгород)
Email: nina.nnov@gmail.com

Аннотация. *Статья посвящена проблеме изучения развития гончарного производства в Чкаловском районе Нижегородской области (в прошлом – Катунская и Павелковская волости Балахнинского уезда Нижегородской губернии), в том числе попыткам проследить традиции промысла и их трансформацию на примере фондовой коллекции керамики Нижегородского государственного историко-архитектурного музея-заповедника и материалов этнографической экспедиции музея 2018 года. Постоянное исследование коллекции музея в комплексе с данными экспедиции дали большое количество новых сведений о промысле, позволили атрибутировать предметы глиняной посуды и уточнить некоторые аспекты ее изготовления и бытования.*

Ключевые слова: *гончарный промысел, глиняная посуда, гончарные традиции, региональная культура, народное искусство, этнографическая экспедиция, Чкаловский район, Нижегородский музей-заповедник.*

Изготовление традиционной глиняной посуды как особый вид народного искусства является феноменом, транслирующим материальную и духовную культуру наших предков и способствующим устойчивой связи поколений. Соединение ручного труда, природного материала, устоявшихся традиций и индивидуального творчества мастера позволяет создать уникальное произведение народного искусства. Интерес к нему сегодня проявляется, в первую очередь, на местах как к части всей культуры региона, присутствует стремление возродить именно местные традиции и центры, являющиеся органической частью провинциальной культуры. Возрождение местных традиций и центров, обращение к концептуальным наработкам провинциальной культуры служат формированию самобытной региональной культуры в условиях мировой глобализации. При этом огромное значение приобретает исследование истории гончарного промысла на той или иной территории. Цель данной статьи – изучение гончарного промысла в Чкаловском районе Нижегородской области, его развития на протяжении второй половины XIX–XX в. Особое внимание будет уделено технике обработки глины и художественным особенностям на каждом из этапов: традиционном (вторая половина XIX – до 1917 г.), артельном (1920-50-е гг.) и фабричном (1960 – конец 1980-х гг.).

Источниками исследования являются публикации по истории промысла, а также коллекция Нижегородского музея-заповедника (НМЗ) и материалы этнографической экспедиции музея 2018 г.

В фондах НМЗ хранится немало домашней утвари, выполненной из глины. В прошлом, бывая в этнографических экспедициях, сотрудники музея привозили гончарный товар из самых разных центров Нижегородской области, в том числе и керамику из Чкаловского района. Интересно, что предметы, поступившие из одного района, весьма отличаются друг от друга по тонкости черепка, формам, цвету

глины и поливы. Это вызывает много вопросов. Для сбора дополнительного материала в 2018 г. сотрудниками НМЗ была предпринята этнографическая экспедиция с зоной исследования – территорией между реками Санахта и Троца. Именно там в конце XIX – начале XX в. располагалась большая часть гончарных мастерских. Сегодня автомобильная трасса ушла далеко от этих селений, местных жителей осталось мало, дома перестроены под дачные. Ранее центральное место здесь занимала Василева слобода (другое название Васицево) – большое старинное село, входившее в состав Балахнинского уезда. В 1937 г. поселок был переименован в Чкаловск. В 1950-е гг. в связи со строительством Горьковской ГЭС большая часть Чкаловска попала в зону затопления.

С незапамятных времен славилась Василева слобода гончарным промыслом. Широко распространено было ремесло в этих местах. «Несколько старообрядческих семей жили и в другой части села, что располагалась вверх по течению речки Санахты, и поскольку далее уже шли луга, то эта часть называлась Подлужье. Большинство жителей Подлужья занимались ремесленничеством, в основном гончарным промыслом. Всю зиму над Подлужьем днем и ночью, тут и там стояли столбы дыма. Это курились вкопанные в землю горны, где обжигалась глиняная посуда» [1]. В Географическом словаре Российского государства начала XIX в. находим такую характеристику изделий местных мастеров: «Посуда их тонка, гладка, крепка и так хороша, что каждый год нагружают ею до 16 барок вниз по Волге спускаемых» [2].

К концу XIX в. из гончарных селений Балахнинского уезда «особенно выделяются с. Васицево, Катунской волости и деревень Беседа, Мишнево и Соболево, Павелковской волости» [3]. Особенность состоит в том, что для жителей Васицево гончарство было практически единственным занятием, они также занимались скупкой и сбытом, а землю сдавали в аренду, жители же деревень совмещали его с занятием земледелием. О размере производства также говорит и то, что строились отдельные помещения в среднем на 4-5 гончарных кругов, где работали хозяин и наемные работники. Количество мастерских по данным на 1883 г.: «Рабочих помещений находится в Васицево 10, Беседах – 5, Мишневе – 6 и в Соболево – 5, всех 26» [4]. По данным на 1899 г., в зимнее время в Катунской и Павелковской волостях работали 148 человек, летом – 88 [5].

Мастерские называли «заводами» [6]. Они представляли собой небольшие деревянные сараи или амбары, состоявшие из двух темных, тесных помещений без вентиляции. В рабочей части на гончарных кругах выкручивали изделия и просушивали их на полках, расположенных под потолком. В сенях же стояли сушильная печь и горн для обжига. Сушильная печь всегда обогревалась теплом горна: таким образом экономилось топливо на сушку посуды. Стоит отметить, что на гончарных заводах Васицевой слободы и прилегающих деревень был весьма развит наемный труд. Организовать свое дело и выдержать конкуренцию могли лишь немногие купцы с большим достатком, остальные становились наемными работниками. И это были не только местные жители. Часто в поисках работы в Васицево приходили мастера из других мест, весьма удаленных. Их навыки, умения и предпочтения в создании форм гончарной посуды различались.

В качестве инструментов использовались ручной гончарный круг, лощилка, гладилка, бочарка и медная проволока. П.Т.Олейников отмечал, что некоторые мастера стали работать и на ножных кругах [7]. Материалом для производства служила серая глина, смешивавшаяся с красной, желтой и песком для получения необходимой консистенции. Большие залежи глины были в пойме реки Санахта. Глину готовили к работе, разминая ее. После брали «омятево» (кусок около 1 пуда весом) и от него отделяли «поставеньки» – порции глины для изделия. Мастер обводил поставенку белой глиной и, вращая круг, обжимал ее мокрой рукой. «Быстро вырастал под рукой и «мокрушей» (тряпкой) горшок, подымаясь вверх и ширясь... Деревянными шаблонами – «бочаркой и ножом» – мастер сглаживал изделия внутри и снаружи, еще раз гладил мокрушей и для красоты наводил на горшок светлый поясик белой «московской глиной». Потом подрезал низ горшка и осторожно, не смяв гибкой глины, ставил сушить на доски под потолком» [8].

Исходя из описания техники изготовления, в дальнейшем можно сделать вывод, что изготавливались изделия двух видов – чернолощеные и поливные: «Неолифяная посуда выходит из горна синего цвета, а олифяная медно-красного блестящего цвета... Если неолифяной посуде желают придать снаружи какой-нибудь рисунок, то ее лощат кремневым камешком, от чего получают различного рода полосы и фигуры стального цвета» [9]. Олифа – это местное название поливы, видимо, связанное с аналогией с работой с деревом. Олифой называли смесь порошкообразного сурика с водой.



Илл. 1. Гончарное заведение в Василёвой слободе. 1900-е гг.
Из коллекции НГИИМЗ

Что касается ассортимента изделий, то Василево специализировалось на чернолощеной крупной посуде: корчаги различных размеров, плоски, крышки и трубы. В собрании Нижегородского музея-заповедника находится фотография «Гончарное заведение в Василевой слободе» (Илл. 1), датируемая 1900-ми гг. (ГОМ-20309). На ней справа от мастерской стоит мужчина с тремя корчагами в руках. Они цилиндрической формы, с небольшим расширением в центре. Такую же форму корчаг мы видим на фотографии василевского гончарного завода, опубликованной в книге «Василевская сноровка» [10]. В музее

три таких корчаги. Никакой информации об их происхождении учетная документация не дает. Но, опираясь на фотографии, можно утверждать, что это работы мастеров Василева. Косвенно это доказывает и проведенное измерение предметов по системе, описанной автором XIX в., – по диагонали. В итоге получилось, согласно его классификации, что предмет с номером ГОМ 20847/11 – это маленькая корчага (7 вершков); ГОМ-24114 – корчага-межеумок (8 вершков) (Илл. 2), ГОМ-23789/4 – полумаленькая (6 вершков).



Илл. 2. Корчага-межеумок. Василево. Кон. XIX – нач. XX в.
Из коллекции НГИИМЗ. Фото С.Н.Дреммина

У деревень василевской округи более разнообразный ассортимент изделий: кухонные и молочные горшки, рыбные жаровни, хлебные плоски, ведерки, сметанники, блюда, кастрюльки, дойники и подойницы, масленки, цветочные банки, банки для опары. Конечно, основной тип гончарной посуды Василевой Слободы и прилегающих деревень имел самый простой, незамысловатый вид. Эти горшки мастера делали сотнями, тысячами. В любом крестьянском доме, да и в городских усадьбах всегда была надобность в них. Для их создания мастера использовали самые простые приемы декора. Ровные, иногда ребристые линии наводились по мягкой сырой глине, волнистые пояски, напоминающие след змеи на песке. Встречается упоминание о том, что эта змейка воспринималась в крестьянском мире как некий оберег. Будто бы эта орнаментальная «змейка» оберегала зерно, хранящееся в глиняных горшках. И, выбирая посуду на базарах, хозяйки специально выискивали этих змеек на глиняных горшках и корчагах.



Илл. 3. Блюдо-блинница. Деревня Василевской округи.
Балахнинский уезд. Кон. XIX – нач. XX в.
Из коллекции НГИИМЗ. Фото С.Н.Дреммина.

Спрос на сложные кувшины с лепными ручками, «рукомой» с носиками в обе стороны был небольшой, эти предметы стоили дороже. Для мастера они были сложны в выработке. Выкладывать горшки причудливой формы в огромной «корчаге» (так сами мастера называли горн) сложно, да и дров уходило больше. Такая посуда трескалась, билась при обжиге, была сложна в перевозке. Поэтому в продаже таких предметов было немного. Одним из примеров можно назвать необычное по форме блюдо-блинницу, поступившую в музей в декабре 1968 г. от жительницы Чкаловска В.А.Грошовниковой (Всп. 2521). Блинница круглой формы, покрыта коричневой поливой с зелеными пятнами, края волнистые. В центре – небольшая чашечка. В таком блюде подавали блины на стол. По краям блинницы раскладывали сложенные углом блины, в центральную чашечку наливали варенье, сметану или мед. Использовали блинницу по праздникам, например, на Масленицу (Илл. 3).

В экспедиции Нижегородского музея-заповедника 2018 г. первым направлением для сбора материала стали села, расположенные вдоль реки Санахты: Малое и Большое Рябино, Левино, Горянское, Соболево, Мишнево.

В этих местах неоднократно бывал Дмитрий Васильевич Прокопьев, искусствовед, исследователь ремесел нижегородского края. Прокопьев был сотрудником Нижегородского краеведческого музея в 1920–1930-х гг. Он изучал промыслы края, бывал в экспедициях. Его исследования были опубликованы им в книге «Художественные промысла Горьковской области» в 1939 г. В 1927 г. Д.В.Прокопьев передал в фонды Нижегородского музея кувшины для кваса из деревень Горянское и Никольское.

Некоторые из них были выполнены в старых традициях городецких мастеров. Форма профилированного горла была известна в Балахнинском уезде еще в XVII в., встречалась в керамике деревень Репино и Смиркино. В фондах НМЗ хранятся кувшины с высоким профилированным горлом и небольшим сливом, как сказано в одной из первых учетных книг музея: с «характерным городецким рыльцем». Иногда слив кувшинов был выполнен в виде тонкого изогнутого носика, соединенного с горлом небольшой перемычкой. Эти кувшины носили название кумганы (другие варианты – кунганы, курганы).

Д.В.Прокопьев записал имя мастера, создававшего эти кувшины, – Леонтий Гандурин [11]. Мастер работал перед войной; скорее всего имеется в виду либо Первая мировая, либо Гражданская, таким образом его работы можно датировать началом XX в. до 1917 г. Он мог выполнять самые сложные формы горшков и кувшинов. Эти кувшины отличались особой тонкостью глины, тулово выполнено в форме «репки», вертикально поставленные небольшие ручки, закрепленные на горле, дополняли образ. Мастер много экспериментировал с цветом поливы. Если другие мастера использовали свинцовую поливу без применения окислов других металлов, то работы Гандурина удивляют яркой поливой, иногда зеленой, иногда коричневой с фиолетовым оттенком. Коллекция Гандурина включает два кувшина-кумгана (ГОМ-6435/4,7), квасник (ГОМ-6435/5), цветочные банки (ГОМ-6435/1,6) а также горшок (ГОМ-6435/2) и миску (ГОМ-6435/3), сочетающую в себе два оттенка поливы: ярко-зеленую внутри и темно-коричневую снаружи (Илл. 4).



Илл. 4. Посуда работы мастера Л. Гандурина. Никольское. Балахнинский уезд. Нач. XX в. Из коллекции НГИАМЗ. Фото С.Н.Дремина.



Илл. 5. Кувшин. Деревня Василевской округи. Балахнинский уезд. Кон. XIX – нач. XX в. Из коллекции НГИАМЗ. Фото С.Н.Дремина.

Примыкает к этой группе еще один кувшин (ГОМ-19721/5). Его форма в основном повторяет форму квасника Л.Гандурина, но отличается цветовым решением: кувшин красно-коричневого оттенка, а на плечике – белая полоса с пятнами темно-коричневого цвета, сгруппированными по три и расположенными с промежутками (Илл. 5).

В экспедиции 2018 г. в деревне Большое Рябино удалось найти несколько предметов, имеющих те же характеристики. По всей видимости, горшок, в который в наши дни хозяйка высадила цветы, был бракованным, мы видим, как «смято» его горло (Илл. 6). Это могло произойти только на этапе сушки горшка и обжига. Интересно, что мастер не отложил этот предмет в сторону, а завершил свою работу. Вероятно, кувшины этих форм ценились, даже бракованные.



Илл. 6. Кувшин в д. Большое Рябино. Фото Н.И.Саваренко.

В деревне Горянское в наше время живут дачники, которые часто на своих огородах находят обломки керамики. Дачницы оформляют этой битой керамикой клумбы. Фрагменты удивительным образом сохранились, и для сотрудников музея стали ясны элементы декора, цвет поливы изделий конца XIX – начала XX вв.



Илл. 7. Игрушка глиняная. Горянское. Балахнинский уезд. К. XIX – нач. XX в. Из коллекции НГИАМЗ. Фото С.Н.Дремина.

В собрании музея-заповедника из деревни Горянское присутствуют глиняные свистульки больших размеров. Изделия покрыты свинцово-суриковой поливой и имеют темно-коричневый цвет. Относятся они к концу XIX – началу XX в. Первая представляет собой композицию, состоящую из двух фигурок: мужика в шляпе с бутылкой в руке и медведя (ГОМ-6432/1,5). У медведя в голове спрятан свисток. Еще одна свистулька – в виде фигурки барана на четырех ногах и с закрученными назад большими рогами (ГОМ-6432/2). В тулове расположена воздушная камера, отверстия для изменения тональности звука находятся в боках, а канал воздуховода (свистком) – в хвосте.

На рубеже XIX–XX вв. Василева слобода – крупнейший торговый центр,

большой перевалочный пункт. Сюда со всех окрестных деревень и сел свозили свой товар гончары Балахнинского уезда. А «деланием» глиняной посуды в Балахнинском и соседних уездах занимались повсеместно. Смиркино, Репино, Тонково, Фомиха, Городец, Балахна, Катунки, Аполихино (Полихино) и другие – в каждом из этих центров производилась весьма разнообразная глиняная посуда, отличающаяся по форме изделий, цвету глины, качеству выделки и ассортименту.

Как правило, кустари-горшечники сбывали свой товар скупщикам, которые были и заказчиками крупных партий. Они отправляли глиняный товар в низовые губернии по Волге. Закупали эту посуду один раз, ранней весной, и по «зимнему» еще пути перевозили возы с посудой на берег Волги. Свозили товар в особые сараи или, как только позволяла вода, грузили на «баржонки» и «дошанки». У большинства оптовых торговцев такие суда были свои: «Нагрузив дошанки товаром за целую зиму, скупщики отправляются с ним в Нижний, Казань, Самару, Симбирск, Саратов и другие приволжские города до Астрахани. Отправляют и вверх по Волге» [12].

Мелочная торговля в Василеве шла не менее бойко. Старая, коренная часть села, прилегающая к Волге, так и называлась – Базар. Торговали там по средам. Крестьянский рынок был переполнен самой разной посудой из гончарных центров. Торговать в розницу для кустаря было выгоднее, барыша он получал больше. В самой слободе и ближайших деревнях бытовала самая разная посуда, это определялось торговым значением села Василева и насыщенностью «посудного» рынка. Хозяйки могли выбирать, всему знали цену, легко ориентировались в качестве продукции.

В собрании Русского музея находится рукомойник из д.Щетинино Городецкого уезда Нижегородской губернии (совр. городской округ город Чкаловск) [13]. Это экспедиционный сбор 1960 г. И.Я.Богуславской и М.П.Званцева. Он датирован концом XIX в., хотя стоит отметить, что Городецкий уезд существовал лишь с 1921 по 1929 г. По форме и декору он близок к смиркинским полевикам: шаровидное тулово, небольшой носик и ручка сверху. Полива красно-коричневого тона, поясок зубчатого штампа и вертикальные белые штрихи на тулове. Возможно, этот предмет как раз свидетельствует о торговых связях и обмене творческими идеями между гончарами, находившимися по разным берегам Волги.

Итак, на традиционном этапе развития промысла Василево с прилегающими деревнями было крупным гончарным центром, имеющим богатые традиции, разнообразный ассортимент изделий и широкие возможности сбыта продукции за счет своего расположения на берегу Волги.

В первые годы советской власти сельские кустари повсеместно стали объединяться в промысловые артели и создавали товары первой необходимости. Простые горшки, кринки, корчаги по-прежнему были в ходу. Позднее эти промысловые артели сливались с только что образованными колхозами. В 1929 г. был создан промколхоз им. Якова Петрова Ивановского сельсовета с центральной усадьбой сначала в Мишнево, а с 1947 г. в деревне Беседы. Гончарная мастерская промколхоза под руководством Михаила Герасимовича Кулакова выпускала глиняную посуду и другие изделия. В книге «Василевская сноровка» описывается работа гончаров в 1940-е гг. по воспоминаниям уроженца д. Мишнево. При этом обращается внимание на факт перехода к ножному кругу: «Гончарные круги были уже не такие как прежде, как у Василевских гончаров, а с ножным приводом. Ручной кружок уже не крутили» [14]. Ассортимент изделий сохранялся. Система сбыта тоже: «Часть гончарных изделий промколхоза находила сбыт в районе, часть отправлялась на самосплавных деревянных судах-паромах вниз по Волге. Продавали нашу продукцию во всех поволжских городах вплоть до Саратова» [15].



Илл. 8. Посуда, вырабатываемая Горьковским стеклосюзом. Промартель им. Якова Петрова. Мишнево. Городецкий район. Нач. 1930-х гг. (до 1934 г.)
Из коллекции НГИИМЗ. Фото С.Н.Дремнина.

Предметы, выпускавшиеся артелью, присутствуют в собрании НМЗ. Они поступили как посуда, вырабатываемая Горьковским стеклосюзом. Следовательно, артель туда входила. Прислана эта посуда была на выставку IV Горьковской партконференции, а затем, видимо, была передана в музей. Данная информация позволяет уточнить датировку предметов: партконференция проходила 15–22 января 1934 г. [16], – таким образом можно сделать вывод, что посуда изготовлена в начале 1930-х гг., но

не позже 1934 г. Здесь три предмета с поливой красно-коричневого оттенка и минимальным декором в виде рельефных полос: кувшин с невыраженным горлом, горшок и кринка с высоким горлом и относительно небольшим шаровидным туловом (Илл. 8). Еще одна кринка (ГОМ-27530/2) – экспедиционный сбор музея 2018 г. Она датируется 1940-ми гг. Форма близка к квасникам рубежа XIX–XX вв., но выполнена более грубо, без поливы и с орнаментом по тулову белого цвета в виде ромашек (Илл. 9).



Илл. 9. Кринка. Чкаловский район. 1940-е гг.
Из коллекции НГИИМЗ. Фото С.Н.Дремина.

В Чкаловске участникам экспедиции удалось встретиться с Клавдией Тимофеевной Ковалевой, уроженкой Горянского, родившейся в 1925 г. Она хорошо помнит события прошлого. Она рассказывала, что много людей проезжало через Горянское в Василеву слободу. Горянское в ту пору было большим богатым селом, с мельницей на въезде. Вспоминает о множестве гончарных заводов с наемными работниками, на каждом трудилось не менее 10 человек. Глину мастера использовали серую и красную. Брали ее у себя на огородах и покупали в селе Ионово. Один гончарный завод она запомнила особенно хорошо – он принадлежал купцу Ерофеечеву. Помнит его большой дом у реки и раскулачивание большой семьи. Помнит, как отбирали скот и как семья, где было много детей, перебиралась на житье в баню.

Клавдия Тимофеевна из семьи староверов, у нее сохранилось несколько обрядовых предметов ее родных. По стилю работы, по цвету глины и поливы они напоминают работы Леонтия Гандурина. Кадильница с ручкой, с большим лепным крестом сверху, тулово с треугольными сквозными вырезами. Она устанавливается на высокую подставку, по форме напоминающую «катушку для ниток». Ножка подставки цилиндрическая, узкая, основание широкое уплощенное, сверху – углубленная чаша для кадильницы (Илл. 10). Такой предмет использовался для защиты дома от темных сил. В кадильницу (кацею) на угли клали ладан и окуривали ароматным дымом помещение, таким образом очищая его.



Илл. 10. Кадильница с подставкой, принадлежащие К.Т.Ковалевой.
Фото Н.И. Казариной.



Илл. 11. Кацея и подсвечник. Деревни Василевской округи.
Балахнинский уезд, Кон. XIX – нач. XX в.
Из коллекции НГИИМЗ. Фото С.Н.Дремина.

В собрании НМЗ также присутствует кацея XIX в., изготовленная мастером из Василевой слободы. Она была приобретена Д.В.Прокопьевым в 1927 г. в ходе музейной экспедиции в селе Владимирово Борской волости Нижегородской губернии у старообрядца Шемнова (ГОМ-6436/2). А из Горянского Прокопьев привез подсвечник (ГОМ-8350), покрытый темно-коричневой поливой и напоминающий подставку К.Т.Ковалевой, с тем лишь отличием, что его основание более широкое, а верхняя часть для установки свечи более узкая (Илл. 11).

Вторым направлением экспедиции стали села, расположенные к югу от Чкаловска по направлению к реке Троца и по ее берегу: Карабасиха, Либезево, Матренино, Кулаево, Беседы. В одних селах занимались гончарным производством, в других плели корзины, «плетюхи». И в этих же «плетюхах» горшки отправляли вниз по Волге. В одной из деревень сотрудникам музея спели частушку:

*Ступино – гребёнщики,
Соболево – глинщики,
Кулаево – корзинщики.*

В селе Беседы удалось найти дом потомственного гончара, посмотреть его работы, выполненные в начале XX(?) в. Красная глина, массивный тяжелый черепок, цилиндрическое горло с чуть утолщенным краем, ничего общего с городецкими тонкостенными «кумганами». Тулово в виде чуть сплющенного сверху шара, на невысоком поддоне, на горле глубокие кольцеобразные насечки. Основательно, красиво, но очевидно влияние другой керамики, иной традиции. Интересно, что мастерские, выпускавшие столь разную керамику, располагались не более чем в 10-20 километрах друг от друга.

Еще одним интересным гончарным центром в Чкаловском районе стала деревня Апалихино (Полихино). Она упомянута в каталоге выставки керамики из собрания Загорского музея «Русское гончарное искусство XIX – начала XX века» как место, где работали потомственные гончары, у которых были свои мастерские: Гришин Яков Васильевич (род. 1893 г.), Шаронов Василий Николаевич, семьи Разумовских и Федоровых [17].

В 1955 г. в развитие промысла вмешалось создание Горьковского водохранилища: «После образования Горьковского водохранилища места залежи глины были затоплены, и промысел в этой округе зачах» [18]. На этом завершился артельный этап развития местного гончарства.

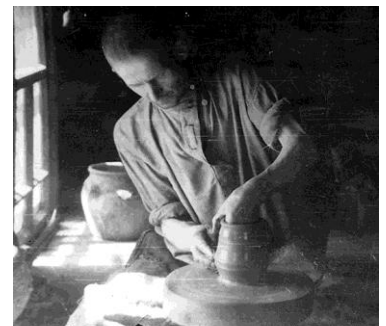
Преемником василевского гончарства на фабричном этапе можно считать колхоз «Авангард» Чкаловского района. Он был организован в 1931 г., в 1960 г. объединен с колхозом им. Мичурина и центральная усадьба перенесена в д. Котельницы (расположена недалеко от Апалихино). В 1960-е гг. колхоз начал активно развиваться под руководством председателя Ивана Ивановича Разумовского. Среди массы разнообразных подсобных производств там была организована и гончарная мастерская, работавшая на обнаруженной местной красной глине. В ней было 5 мастеров под руководством Константина Ивановича Чувилена [19]. Ассортимент изделий мастерской включал посуду и цветочные горшки, продававшиеся торгующим организациям и Горьковскому тресту «Горзеленхоз». Об изделиях можно судить по фотографиям. Наиболее известным является кувшин мастера К.И.Чувилена, изготовленный к 500-летию Балахны по эскизу преподавателя детской художественной школы В.Е.Виноградова: «Кувшин по эскизу воплощал в себе образ древнерусского богатыря, с двумя ручками, упершимися в крутые бока, с крышкой в виде островерхового шелома» [20].



Илл. 12. Сковорода для запекания рыбы (жаровня).
Деревня Василевской округи, Балахнинский уезд, Кон. XIX в.
Из коллекции НГИИМЗ. Фото С.Н.Дремлина.

рыбку (Илл. 12). Интересно, что такие жаровни встречаются в селах вниз по Волге: у них на дне нарисованы рыбки, птицы, цветы. Такие простые рисунки делали эти массивные предметы родными, теплыми, запоминающимися.

Еще от Галины Ивановны сотрудники музея получили фотографию гончара Константина Ивановича Чувилена (Илл. 13). К сожалению, у этого талантливого мастера не было учеников. Этот фактор, а также постепенное исчерпание месторождений глины привели к затуханию промысла. В наше время он в этих местах утрачен окончательно.



Илл. 13. Гончар К.И.Чувилени. 2-я пол. XX в.
Из коллекции НГИИМЗ.

Крупные торгово-промышленные села, такие как Василева слобода, были в XIX – начале XX в. центрами развития русской провинциальной культуры, так как местные жители вели практически городской образ жизни, занимаясь ремеслом и торговлей. Позже многие превратились в полноценные города. Эти села также оказывали большое влияние на округу, где население сочетало промыслы с работой на земле. Изучение промыслов как феноменов провинциальной культуры на широкой источниковой базе сегодня имеет большое значение для понимания материальных и нематериальных аспектов жизни наших предков, их бытового уклада и эстетических вкусов. Значимы и трансформационные процессы, которые происходили под влиянием разнообразных политических и социально-экономических факторов. Таким образом, анализ традиций гончарного производства Чкаловского района Нижегородской области во второй половине XIX–XX в. вносит вклад не только в историю данного промысла, но и исследование русской провинциальной культуры в целом.

ПРИМЕЧАНИЯ

- [1] Лукин, В. П. Василевская сноровка. – Нижний Новгород : Литера, 2010. – С. 8.
- [2] Географический словарь Российского государства, сочиненный в настоящем оною виде, Щекатов. Ч. 1. А – Г. – 1801. — Стб. 735-736.
- [3] Всероссийская промышленная и художественная выставка 1896 года в Нижнем Новгороде : Каталог кустарного отдела Нижегородского губернского земства. – Нижний Новгород, 1896. – С. 99.
- [4] Труды комиссии по исследованию кустарной промышленности в России. Вып. IX. – Санкт-Петербург : Тип. Киришбаума, 1883 – С. 2489.
- [5] Олейников, П. Т. Гончарное производство в Нижегородской, Киевской и некоторых других губерниях. Отчет 1899 г. // Отчеты и исследования по кустарной промышленности в России. – Санкт-Петербург : Тип. Киришбаума, 1900. – Т. 6. – С. 224.
- [6] Там же.
- [7] Там же. С. 224-225.
- [8] Прокопьев, Д. В. Художественные промысла Горьковской области. – Горький : Горьк. обл. изд-во, 1939. – С. 142-143.
- [9] Труды комиссии... С. 2492.
- [10] Лукин, В. П. Указ. соч. С. 74-75.
- [11] Прокопьев, Д. В. Указ. соч. С. 142-143.
- [12] Труды комиссии... С. 2498.
- [13] См.: Русское народное ткачество и керамика : Каталог выставки. – Ленинград : Гос. Русский музей, 1976. – С. 126.
- [14] Лукин, В. П. Указ. соч. С. 76.
- [15] Там же. С. 78.
- [16] Резолюции IV Горьковской краевой партийной конференции 15–22 января 1934 г. / IV Горьковская краевая конференция ВКП(б). – Горький : Партиздат, 1934. – 68 с.
- [17] Русское гончарное искусство XIX – начала XX века: Каталог выставки из собрания Загорского музея. – Москва : Сов. художник, 1976. – С. 43.
- [18] Лукин, В. П. Указ. соч. С. 78.
- [19] Бартрасов, В. И., Ермаков, А. Ф. Крестьянские промыслы. – Горький : Волго-Вят. книж. изд-во, 1969. – С. 23.
- [20] Лукин, В. П. Указ. соч. С. 80.

TRADITIONS OF POTTERY PRODUCTION IN THE CHKALOVSKY DISTRICT OF THE NIZHNY NOVGOROD REGION IN THE 2ND HALF OF THE 19TH – 20TH CENTURY

Gracheva Maria Petrovna,
Academic Secretary, Nizhny Novgorod State historical
and architectural museum-reserve (Nizhny Novgorod)

Galkina Alexandra Konstantinovna,
Junior Sesearcher, Nizhny Novgorod State historical and architectural
museum-reserve (Nizhny Novgorod)

Kazarina Nina Igorevna,
Independent Researcher (Nizhny Novgorod)

Abstract. *This article is devoted to the problem of studying the development of pottery production in the Chkalovsky district of the Nizhny Novgorod region (formerly Katun and Pavelkov volosts of the Balakhninsky district of the Nizhny Novgorod province), including attempts to trace the traditions of the craft and their*

transformation using the example of the stock collection of ceramics of the Nizhny Novgorod State Historical and Architectural Museum-Reserve and materials of the ethnographic expedition of the museum in 2018. The constant study of the museum's collection in combination with the expedition data provided a large amount of new information about the craft, allowed attributing clay dishes items and clarifying some aspects of its manufacture and existence.

Key words: *pottery, clay dishes, pottery traditions, regional culture, folk art, ethnographic expedition, Chkalovsky district, Nizhny Novgorod Museum-Reserve.*

© Авторы, текст, ил., 2025
Статья поступила в редакцию 20.01.2025.

Ссылка на статью:

Грачева, М. П. Традиции гончарного производства Чкаловского района Нижегородской области во второй половине XIX–XX вв. / *Грачева, М. П., Галкина, А. К., Казарина, Н. И.* – DOI 10.34685/NI.2025.81.76.001. – Текст : электронный // Культурологический журнал. – 2025. – № 1. – С. 75-83. – URL: http://cr-journal.ru/rus/journals/687.html&j_id=63.
