



Музееведение

DOI 10.34685/HI.2021.45.53.028

Зотова Т.А., Поляков Т.П.

Концептуальные подходы к музеефикации Оранжерейного комплекса усадьбы Горки в Музее-заповеднике «Горки Ленинские» (Московская область)

Аннотация. В статье представлены основные положения Концепции музеефикации Оранжерейного комплекса усадьбы Горки (Музей-заповедник «Горки Ленинские»). Цель проекта – возрождение комплекса и его превращение в современный музейно-туристический объект, рассчитанный на неоднократное посещение. Авторы анализируют исторические характеристики объекта и современные обстоятельства, повлиявшие на выбор типа музеефикации, тематику постоянной экспозиции и экспозиционные методы и технологии. Основное внимание уделяется оригинальной концептуальной идее и тематической структуре стационарной экспозиции «Оранжерея Зинаиды Морозовой-Рейнбот и флореальные образы эпохи модерна».

Ключевые слова: музеефикация, оранжерея, экспозиция, живой музей, витрины-образы, музей-усадьба, музей-заповедник, модерн, флореальные мотивы, горки.

*Сад казался простым садом...
Зинаида Гиппиус. Живые и мертвые*

Своеобразным мейнстримом деятельности отечественных музеев под открытым небом, в том числе музеев-заповедников, стало стремление к музеефикации дополнительных исторических объектов, так или иначе относящихся к сохраняемому (воссоздаваемому) историко-культурному ландшафту. Не стоит в стороне от этого процесса Музей-заповедник «Горки Ленинские», который в прошлом десятилетии успешно завершил ребрендинг своего основного музейного объекта – Музея-усадьбы «Горки» и в продолжение этого успеха разработал новую Концепцию развития до 2025 г., принятую Министерством культуры РФ [1].

В 2021 г. музей-заповедник приступил к очередному этапу ее реализации – разработке проекта приспособления под музейное использование усадебной оранжереи, большая часть которой с недавнего времени находится под его управлением [2]. Однако пребывает в полуразрушенном состоянии и нуждается в проведении масштабных ремонтно-восстановительных работ.

Авторами статьи была подготовлена *Концепция музеефикации Оранжерейного комплекса усадьбы Горки* [3]. В настоящий момент она находится на обсуждении у дирекции и сотрудников музея-заповедника, и, приглашая к этому обсуждению специалистов из иных музеев, а также предваряя ее дальнейшую проработку, авторы излагают в статье свои ключевые идеи.

Основой проекта стала упомянутая выше Концепция развития музея-заповедника, согласно которой музеефикация Оранжерейного комплекса призвана увеличить пропускные возможности Музея-усадьбы «Горки», а также сформировать новые точки интереса для постоянной аудитории заповедника [4].

Напомним, что Горки входят в число старейших усадеб Подмосковья и упоминаются в источниках с середины XVI столетия. Однако самую яркую страницу в истории имения открыла *Зинаида Григорьевна Морозова-Рейнбот* [5], купившая в 1909 г. обветшалую усадьбу у наследников директора правления Товарищества «Реутовская мануфактура» Г.С.Герасимова. Именно по ее заказу знаменитый русский зодчий Ф.О.Шехтель реконструировал главные здания с учетом новейших достижений и требований времени, и усадьба приобрела свой великолепный, современный вид. В настоящий момент Музей-усадьба «Горки» является смысловым центром и ключевым объектом Музея-заповедника «Горки Ленинские». И по красоте местоположения, и исключительной сохранности построек и интерьеров музей выступает одним из наиболее интересных памятников русской усадебной культуры.



Портрет неизвестной из альбома фотографий «Виды имения Горки Московской губ.» семьи Герасимовых (?)
Автор: неизвестен. Правообладатель: ГИМ. 1900 е гг. (не позднее 1909).
Источник: Электронный каталог ГИМ (catalog.shm.ru)

Исследователи отмечают, что в Горках Зинаида Морозова организовала многопрофильное хозяйство, которое представляло собой новый тип усадебной «экономики» [6]. Действительно, в процессе реконструкции усадьбы в 1909–1912 гг. под руководством московского архитектора Ф.Н.Кольбе была создана развернутая хозяйственная инфраструктура. В том числе, построен *новый Оранжерейный комплекс* и отведен участок земли под фруктовые сады с ягодными плантациями и огороды с парниками [7]. Важно подчеркнуть, что этот комплекс был создан в северо-восточной части усадебного парка и поныне составляет с центральным архитектурным ансамблем *единый историко-культурный ландшафт*.



Оранжерейный комплекс в усадьбе Горки
Автор: неизвестен. 1-я четв. XX в. (но не ранее 1909 г.).
Источник: Электронный архив Музея-заповедника «Горки Ленинские»

В музейной практике сложилось два основных варианта включения подобных построек в экспозиционное и функциональное пространство музеев под открытым небом:

- музейфикация «под музей» (т.е. использование памятника под разнообразные музейные службы);

- музейфикация «как музей» (т.е.

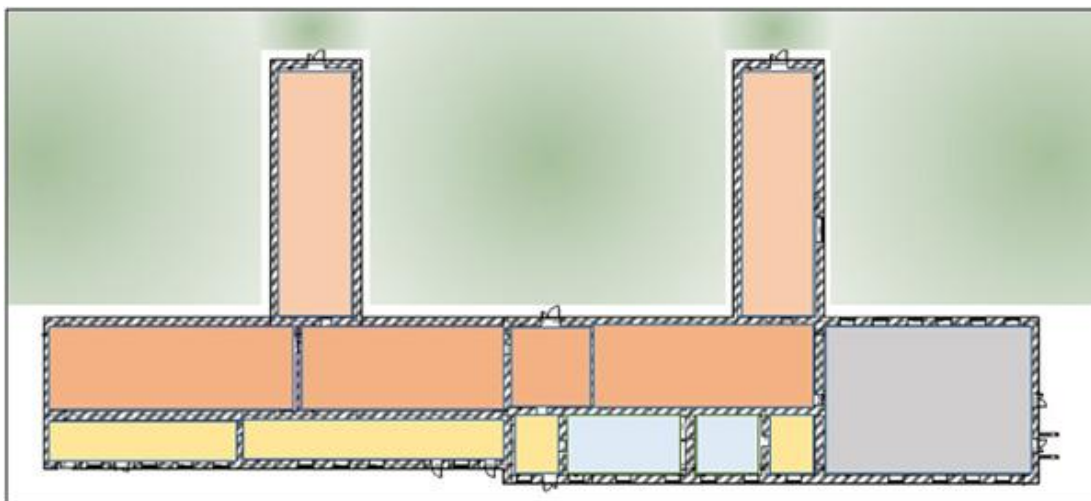
превращение в самостоятельный объект показа).

Конечно, выбор того или иного типа музейфикации зависит в первую очередь от уникальности и сохранности архитектурного объекта, но не в последнюю – от целей, которые ставит перед собой музей.

Цель настоящей музейфикации – *возрождение* Оранжерейного комплекса, который связан с деятельностью З.Г.Морозовой-Рейнбот и является неотъемлемой частью историко-культурного ландшафта усадьбы Горки, и *превращение* его в современный многоплановый музейно-туристический объект, рассчитанный на неоднократное посещение и способствующий увеличению постоянной аудитории Музея-заповедника «Горки Ленинские».

Соответственно, тип музейфикации «как музей» в данном проекте принимается в качестве базового. Следует упомянуть, что его актуальность обусловлена, к тому же, перспективностью в свете современных социальных и нормативных задач, стоящих перед музеями-заповедниками. Он позволяет воссоздавать с помощью дополнительных исторических объектов традиционные формы культурной деятельности, в том числе традиции природопользования. То есть, музейфицировать не только архитектурные объекты, но и нематериальное наследие, с ними связанное.

Совместно с сотрудниками музея-заповедника было произведено функциональное зонирование Оранжерейного комплекса и определен основной предмет разработки – *интерактивная [8] стационарная экспозиция*, содержащая оригинальные сюжеты и динамичные элементы и интересная для молодежной аудитории. Кроме того, было решено, что она будет включать *зону «живого музея»*, которая должна гармонично сочетаться с иными функциональными зонами и наполнять комплекс реальной жизнью и деятельностью, реконструирующей характерные для этой усадьбы формы хозяйствования.



Предварительная схема функционального зонирования Оранжерейного комплекса усадьбы Горки.

На схеме отмечены: административные и фондовые помещения (серый цвет);
 общефункциональные пространства (входная зона, музейный магазин, санитарные зоны и т.п.; желтый цвет);
 интерактивное пространство для культурно-образовательной деятельности (голубой цвет);
 экспозиционно-выставочное пространство с зоной «живого музея» (оранжевый цвет).
 Кроме того, в функциональное пространство комплекса входит прилегающая садово-парковая территория (зеленый цвет).

Автор изображения: Зотова Т.А. Правообладатель: Музей-заповедник «Горки Ленинские». 2021 г.

Несколько слов об исходных условиях. Здание оранжереи представляет собой кирпичное сооружение с высоким центральным объемом зимнего сада (т.н. «фонаря»), к которому примыкают крылья односкатных теплиц и два флигеля, расположенные по краям от хозяйственных помещений. Кроме того, перпендикулярно крыльям оранжереи пристроены низкие двускатные теплицы.

При Зинаиде Морозовой здесь выращивались цветы и другие растения для собственных нужд и на продажу через цветочные магазины Москвы. В одном из флигелей помещалась квартира садовника, в другом – квартира управляющего комплексом и необходимые для ведения хозяйства службы [9]. Однако на протяжении XX столетия комплекс использовался по прямому назначению разными собственниками. И, к сожалению, внутренняя планировка здания неоднократно менялась, а интерьеры не сохранились. Более того, музей не располагает фотофиксацией и историческими описаниями, которые могут быть использованы для достоверной реконструкции внутренней обстановки комплекса.

Поэтому для достижения поставленной цели – «превращения Оранжерейного комплекса в современный многоплановый музейно-туристический объект, рассчитанный на неоднократное посещение» – было крайне важно сформулировать оригинальную концептуальную идею экспозиции и выбрать экспозиционные методы и технологии, способствующие ее успешной реализации.

Согласно предварительным планам, в пространстве Оранжерейного комплекса усадьбы предполагалось открытие экспозиции «Образцовое хозяйство», посвященной садоводству, полеводству, животноводству и другой хозяйственной деятельности имения в начале XX в. Причем, в ее контексте планировалось проводить, в том числе, культурно-образовательные мероприятия на экологическую тематику...

Конкретизируя и развивая данные идеи, Концепция музеефикации предлагает расширить подход и реализовать его на более высоком уровне, который позволит создать оригинальный, динамичный, интерактивный музей, интересный для многократного посещения. Авторами было предложено создать экспозицию, рассказывающую о З.Г.Морозовой-Рейнбот и ее оранжерейном хозяйстве в контексте ключевых *флореальных мотивов* и образов архитектурного и декоративно-прикладного искусства модерна Европы и России (ар-нуво, югендстиля и т.д.). То есть, того стиля, который был своеобразным мейнстримом в наиболее активные годы ее молодости и зрелости и который повлиял на формирование ее личных предпочтений и вкусов.

Напомним, что характерными чертами модерна являлись плавность линий, округлость форм и повсеместное обращение к растительным мотивам. Его главная идея – украсить повседневную жизнь человека. Поэтому наиболее ярко ар-нуво проявился в архитектуре и предметах ДПИ, широко распространился в графике, повлиял на оригинальную женскую моду 1900-х гг. В целом, «композиции, созданные гибкими стеблями, листьями утонченной формы, причудливыми, часто экзотическими цветами», можно встретить в оформлении самых разнообразных предметов рубежа столетий – «от книжной иллюстрации до предметов домашнего обихода» [10].

Считается, что источником философии модерна были идеи Дж. Рёскина и У.Морриса, реализованные в деятельности английского движения «Искусства и ремёсла» [11], а основой формообразующих и художественных принципов – модное увлечение ботаникой [12]. В частности, в период 1896–1900 гг. Э.Грассе [13] опубликовал ряд своих работ под названием «Растение и его использование для орнаментов», способствовавших популярности флореальных мотивов в начале нового столетия.

Как отмечают исследователи, главным девизом всего искусства периода модерна стал призыв «*назад к природе*» [14]. Основатели стиля «провозглашали единство человека и окружающей его среды, включая интерьер, архитектуру, искусство» [15]. Реализуя эти принципы, художники, архитекторы и декораторы запечатлели образ природы в самых различных вариантах – растительный и животный мир, оживший орнамент, условный или реальный пейзаж [16]. Причем, наиболее частые флореальные мотивы модерна – это «побег, срезанная (цветущая) ветвь, орнаментальные фрагменты растения (цветок, лист, веточка), цельный растительный организм, изображаемый нередко с корнями» [17].



Зимний сад в парадной гостиной Большого дома усадьбы Горки.

Автор: неизвестен. 1910-е гг.

Источник: Электронный архив Музея-заповедника «Горки Ленинские»

Принципы и идеи эпохи модерна были восприняты и реализованы З.Г.Морозовой – яркой и современной женщиной конца XIX – начала XX в., прошедшей путь от дочери купца 2-й гильдии до московской гранд-дамы, а впоследствии и потомственной дворянки Московской губернии, – в обустройстве собственной жизни. Они были не только знакомы ей и не просто составляли красочный фон ее биографии, но и сильнейшим образом выразились в создании «родового гнезда» в Горках и читаются сегодня по особенностям

архитектуры [18] и интерьеров Большого дома [19] состава и планировки усадебного парка в стиле модерн.

Словом, развивая и адаптируя эти тезисы, Концепция предлагает создать в Оранжерейном комплексе соответствующую эпохе и духу главной героини образную экспозицию, «вырастив» в нем на уровне символики растительные и цветочные мотивы ар-нуво и Серебряного века. Условное название экспозиции – *«Оранжерея Зинаиды Морозовой-Рейнбот и флореальные образы эпохи модерна»*.

Кратко представим тематическую структуру проектируемой экспозиции. Предполагается, что она будет состоять из трех взаимодополняющих частей (разделов), каждый из которых планируется строить на основе методов и технологий, соответствующих локальной теме и идее.

В центральной части, расположенной в бывшем зимнем саду, перекрытом двускатной стеклянной кровлей, планируется создать метафорический образ Хозяйки оранжереи как яркой представительницы Серебряного века с его ориентирами на идею «Вечной женственности» и «Прекрасной дамы» в контексте флореальных образов модерна. Условное название раздела – *«Прекрасная дама в платье Оранж»*. Основной метод – *музейно-образный* [20], позволяющий создать экспозиционно-художественный «портрет» З.Г.Морозовой-Рейнбот на фоне ключевых флореальных символов «Зимнего сада».



Интерьер диванной комнаты на втором этаже Большого дома.

Автор: неизвестен. 1910-е гг.

Источник: электронный архив Музея-заповедника «Горки Ленинские»

Обозначим кратко главные смысловые акценты проектируемого раздела.

Первый акцент – постепенное превращение купеческой дочки в светскую Даму, происходящее в начале второго брака Зинаиды (с С.Т.Морозовым) и чем-то напоминающее превращение

заколдованной Принцессы из легендарной оперы С.Прокофьева «Любовь к трем апельсинам» [21]. По воспоминаниям Ю.А.Бахрушина, «преподаватели разных наук, учителя иностранных языков, воспитательницы, портнихи и парикмахеры немедленно окружили» Морозову и «чрезвычайно быстро, благодаря ее природным способностям, превратили ее в великосветскую даму» [22].

Следующий акцент – организация локального «модерна» в особняке на Спиридоновке с помощью Ф.Шехтеля, ставшего другом и «придворным» архитектором юной Зинаиды.

Посетитель узнает, что открытие этого «московского чуда» было обставлено помпезно. Как вспоминал князь Щербатов, «хозяйка <...> принимала гостей с поистине королевским величием. Тут я увидел и услышал впервые <...> Шаляпина <...> и Врубеля, исполнившего в готическом холле отличную скульптуру из темного дуба, и большой витро “Фауст с Маргаритой среди цветов”» [23]. Посетитель увидит фотопортреты постоянных гостей особняка – известных деятелей искусства эпохи модерна и Серебряного века: А.М.Горького, К.С.Станиславского, В.И.Немировича-Данченко, В.И.Качалова, Ф.И.Шаляпина, А.П.Чехова, О.Н.Книппер-Чеховой, И.И.Левитана, А.Н.Бенуа и многих других [24].



Зинаида Морозова
Автор: неизвестен. Год: 1888.
Источник: Электронный архив Музея-заповедника
«Горки Ленинские»

Финальный и ключевой акцент – создание «родового гнезда» в Горках. Посетитель узнает и увидит, как после третьего замужества Зинаида Григорьевна, ставшая потомственной дворянкой Рейнбот, организовала здесь уникальное хозяйство, где цветам и оранжерейным растениям уделялось главное внимание.

Кульминация первого раздела – московская «Выставка цветов», прошедшая в 1914 г. Ее роскошному убранству и основным экспонентам, среди которых была З.Г.Рейнбот, пресса уделила особое место. В частности, журнал «Столица и усадьба» сравнил её с “Flowers Show” в Лондоне и ежегодной выставкой цветов в Нью-Йорке [25]. В финале посетитель узнает, что «Садоводство З.Г.Рейнбот» в 1914–1916 гг. являлось поставщиком для двадцати двух цветочных магазинов Москвы [26].

Предполагается, что в структуру центрального раздела войдут предметно-документальные экспонаты на тему «оранжерейного дела» в хозяйстве имения «Горки», фотопортреты хозяйки, костюмы-новоделы и крупные экзотические растения, которые будут «оживляться» с помощью технологий витрины-образа [27] и мультимедиа.

Перейдем во второй раздел экспозиции, имеющий условное название «Путешествие по Европе и России в цветочную эпоху модерна».

Планируется, что этот раздел будет располагаться в двух оранжерейных крыльях, по краям от центрального «фонаря», и расскажет о наиболее ярких и известных флореальных образах, запечатленных в архитектуре и декоративно-прикладном искусстве эпохи модерна в России и в Европе. Точнее – в тех российских и европейских городах, где бывала или могла бывать Зинаида Морозова, много путешествовавшая вместе со вторым супругом (и позже) и получавшая эстетический опыт для создания своего домашнего мира-модерна.

Основной метод – музейно-образный; технологии – мультимедиа и «витрины-образы», строящиеся на базе символических архитектурных объектов и выполняющие функции нетрадиционных экранов. Словом, посетитель увидит ряд музейных инсталляций, разделенных на две темы (подраздела). В центре каждой из инсталляций – документально-изобразительные свидетельства, преобразованные в аттрактивные и динамичные мультимедийные образы.

Очувтившись в правом крыле оранжереи, посетитель совершит виртуальное [28] путешествие «за границу» и познакомится с темой *«Флореальные образы в архитектуре и декоративно-прикладном искусстве модерна Европы»*. Предполагается, что здесь будут сосредоточены шесть инсталляций, каждая из которых расскажет об определенном этапе и/или региональных особенностях европейского искусства Нового стиля. Перечислим их:

- «Англия. “Цветы” и философия предмодерна. Красный дом с интерьерами У.Морриса и архитектурой Ф.Уэбба»;
- «Бельгия. Флореальный декор “Дома Сен-Сир” в Брюсселе»;
- «Франция. “Цветы и травы” Г.Гимара в Париже»;
- «Франция. Флора и фауна в изделиях Школы Нанси»;
- «Германия. Цикламены Г.Обриста в Мюнхене»;
- «Испания. “Усадьба Гуэля” Антонио Гауди в Барселоне и другие каталонские и валенсийские каменные “сады”».

Переместившись в левое крыло оранжереи, посетитель получит возможность совершить путешествие по городам Российской империи и познакомиться с темой *«Флореальные образы в архитектуре и декоративно-прикладном искусстве России»*. Предполагается, что здесь будут сосредоточены десять инсталляций, которые расскажут о растительных мотивах в московском, петербургском, рижском и провинциальных вариантах русского модерна. Среди них:

- «Подмосковье. Растительные мотивы в деятельности Абрамцевских мастерских»;
- «Москва. Флореальный декор “Особняка С.П.Рябушинского” Ф.О.Шехтеля»;

- «Санкт-Петербург. Цветы “северного модерна” в России»;
- «Санкт-Петербург. “Цветы” Фаберже»;
- «Рига. Флореальные мотивы югендстиля в Российской Империи»;
- «Пенза. Растительные мотивы в декоре Поземельного крестьянского и земельного дворянского банка»;
- «Нижний Новгород. “Хризантемы” архитектора Д.А.Вернера»;
- «Самара. “Орхидеи” архитектора М.Ф.Квятковского»;
- «Саратов. Цветочные окна особняка М.Ф.Вимбор»;
- «Крым. Флореальные и символические мотивы в усадьбе “Новый Кучук-Кой”».

Внутри левого крыла оранжереи планируется также разместить *модульное выставочное пространство*. Здесь могут реализовываться временные проекты, посвященные отдельным фактам из биографии Зинаиды Морозовой и разным стилистическим направлениям модерна, хозяйственным аспектам усадебной культуры и поэтическому искусству Серебряного века, разнообразной эколого-исторической тематике и многим другим темам.

Важно подчеркнуть, что основное назначение этого модульного выставочного пространства – сделать стационарную экспозицию частично обновляемой, а значит – более интересной для постоянной аудитории. Кроме того, это зона с улучшенными условиями ТВР [29] для демонстрации подлинников из коллекций декоративно-прикладного и графического искусства европейского и российского модерна, хранящихся в музее-заповеднике и других музеях России.

Переместимся в третью часть экспозиции, расположенную в пространстве бывших двускатных теплиц. Ее условное название – *«Цветы для Прекрасной дамы»*.

Это – действующая оранжерея, где предполагается демонстрировать реальные цветы, которые выращивались в имении «Горки» и которые шли на продажу в цветочные магазины Москвы. Основной экспозиционный метод – ансамблевый/ландшафтный, в сочетании с технологиями «живого музея».

Важно подчеркнуть два концептуальных момента. Во-первых, в этой зоне «живого музея» будут выращиваться цветы и растения из исторического ассортимента «Садоводства З.Г.Рейнбот»: бегонии, цинерарии, гортензии, аспарагусы, папоротники, розы, гвоздики, пеларгонии, резеда, цикламены, хризантемы, гелиотропы и др. [30] Основа для достоверной реконструкции ассортимента – документация имения «Горки», хранящаяся в РГАДА [31].

Во-вторых, цветы будут выращиваться так же, как и в хозяйстве Зинаиды Морозовой – для собственных нужд (музея-заповедника) и на продажу посетителям (в качестве сувениров) через музейную лавку Оранжерейного комплекса...

Остается добавить, что в экспозиционных целях могут быть использованы и другие функциональные зоны будущего музея-оранжереи. Например, небольшая иллюстративная (беспредметная) выставка на экологическую тематику прекрасно дополнит антураж интерактивного класса для культурно-образовательной деятельности. В музейном магазине будет актуальным рассказ о торговых партнерах З.Г.Морозовой-Рейнбот. В пространстве прилегающего сада – о его истории, начинающейся в 1820-е гг. Кроме того, по мере развития садовой территории планируется воссоздать традиционный для данной усадьбы цветочно-растительный декор и плодовые культуры. В том числе – установить еловые крашенные кадки [32] с цветами, восстановить посадки кустов черной и красной смородины и разбить небольшие ягодные плантации клубники, крыжовника и малины [33].

В качестве заключения – краткая характеристика целевой аудитории проектируемой экспозиции. Напомним, что согласно Концепции развития музея-заповедника, это, в первую очередь, его постоянные посетители, которых привлекает усадебная тематика [34].

Анализируя сводную отчетность (портал «Открытые данные» Минкультуры России), можно представить современную аудиторию Горок Ленинских как участников культурно-образовательных программ (около 2 тыс. чел.), гостей культурно-массовых мероприятий (ок. 21 тыс.), туристов в составе групп (ок. 28 тыс.). При этом основной поток – индивидуальные посетители (ок. 156 тыс.) [35]. К сожалению, сведения, опубликованные в этих годовых отчетах, не имеют разбивки по конкретным объектам музея-заповедника. Однако с учетом собственного опыта работы в Горках авторы могут смело утверждать, что не менее 80% этих индивидуальных посетителей – гости музея-усадьбы, в большинстве случаев – люди, которых привлекает русская усадебная культура.

Именно для них, а также для тех, кто еще не знаком с современным Музеем-заповедником «Горки Ленинские», прошедшим ребрендинг, предназначена проектируемая экспозиция – образная, аттрактивная, символичная и динамичная, как и феномен модерна, наполнившего повседневную жизнь той эпохи идеями красоты.

ПРИМЕЧАНИЯ

[1] Концепция развития Федерального государственного бюджетного учреждения культуры «Государственный исторический музей-заповедник «Горки Ленинские»» до 2025 года. Далее – Концепция развития музея-заповедника.

[2] В одном из флигелей Оранжерейного комплекса располагается АТС Ростелекома.

- [3] Общая концепция музеефикации Оранжерейного комплекса усадьбы Горки (Музей-заповедник «Горки Ленинские», Московская область) [авт. ред. от 27.10.2021] / авт. Зотова Т. А., при участии Полякова Т. П.; подготовлена в соответствии с Техническим заданием (Договор подряда № 30-04-2021 от «30» апреля 2021 года). Далее – Концепция.
- [4] Концепция развития Федерального государственного бюджетного учреждения культуры «Государственный исторический музей-заповедник «Горки Ленинские» до 2025 года / Гос. истор. музей-заповедник «Горки Ленинские»; [авторский коллектив]. Горки Ленинские: Гос. истор. музей-заповедник «Горки Ленинские», 2019. С. 28–31.
- [5] Зинаида (Зиновия) Григорьевна Морозова-Рейнбот (урожденная Зимина) (1867–1947) – столичная графиня и благотворительница; наследница и вдова Саввы Тимофеевича Морозова; одна из самых богатых женщин России начала XX в. Была владелицей известного особняка на Спиридоновке, имений во Владимирской, Пермской и Московской губ., дачи в Мисхоре. Кроме того, З.Г.Морозова – пайщица МХТ и заводов в Пермской губ.
- [6] См.: *Савинова Е. Н.* Сельские усадьбы московских предпринимателей. Конец XIX – начало XX в. – М.: Изво Глав. архив. упр. г. Москвы, 2008. – 408 с. – С. 268–294.
- [7] См.: *Шубина Т. В.* Коммуна имени Ленина в усадьбе Горки // Музей-заповедник «Горки Ленинские» : [сайт]. – URL: <http://mgorki.ru/science/kommuna-imeni-lenina-v-usadbe-gorki/> (дата обращения: 12.05.2021).
- [8] В данном случае понятие «интерактивный» применяется в широком значении, т.е. основанный на взаимодействии, диалоге.
- [9] *Шубина Т. В.* Указ. соч.
- [10] *Коваленко А. И.* Стиль модерн в архитектуре Крыма // Pandia : [сайт]. – URL: <https://pandia.ru/text/77/21/69638.php> (дата обращения: 30.05.2021).
- [11] *Сарабьянов Д. В.* Стиль модерн. – М.: Искусство, 1989. – С. 11.
- [12] *Коваленко А. И.* Указ. соч.
- [13] Эжен Самюэль Грассе (1845–1917) – французский и швейцарский художник, скульптор, график и иллюстратор, один из зачинателей модерна.
- [14] См.: *Сарабьянов Д. В.* Указ. соч.
- [15] *Чечеватова Т.* Цветы модерна // GreenInfo.ru : [сайт]. – URL: https://www.greeninfo.ru/landscape/garden_style/cvety-moderna_art.html (дата обращения: 21.05.2021).
- [16] *Соколов Б.* Каменный сад русского модерна // Наше Наследие. – 2005. – № 75–76. – URL: <http://www.nasledie-rus.ru/podshivka/7516.php> (дата обращения: 29.10.2021).
- [17] Там же.

- [18] Большой Дом и два флигеля в имении «Горки» перестроены Ф. О.Шехтелем в стиле неоклассицизма. По утверждению ряда искусствоведов, этот стиль является своеобразной разновидностью отечественного модерна. Во всяком случае, Шехтель профессионально владел и тем и другим стилем, определяя свой выбор реальной ситуацией. В ситуации с Горками выбор неоклассики объясняется тем, что старый ансамбль усадьбы был построен в традициях классического стиля.
- [19] См.: Музей-усадьба Горки и его коллекция: [альбом] / авт.-сост. Т. В. Шубина и др.]. – М.: Сканрус, 2005. – С. 142, 144, 151–152.
- [20] Подробнее о музейно-образном методе см.: *Поляков Т. П.* Музейная экспозиция: методы и технологии актуализации культурного наследия. – М.: Ин-т Наследия. 2018. – С. 34–39; 223–253.
- [21] Опера «Любовь к трем апельсинам» задумывалась и была написана С.С.Прокофьевым на исходе эпохи модерна, в 1917–1919 гг., по мотивам известной сказки К.Гоцци. Она подводила своеобразный итог: сказочный принц разгадывал загадку века и освобождал из апельсинового плена трех принцесс, из которых выжила только одна.
- [22] *Бахрушин Ю. А.* Воспоминания. – М., 1994. – С. 271.
- [23] *Щербатов С.* Художник в ушедшей России // ЛитВек : [сайт]. – URL: <https://litvek.com/book-read/40656-kniga-s-scherbatov-hudozhnik-v-ushedshey-rossii-chitat-online?p=8> (дата обращения: 26.05.2021).
- [24] *Давыденко С. В.* Штрихи к портрету Зинаиды Григорьевны Морозовой / Электронная версия. : [сайт]. – URL: <https://www.bogorodsk-noginsk.ru/arhiv/chteniya96/15.html> (дата обращения: 21.05.2021).
- [25] См.: *Савинова Е. Н.* Садоводство З.Г.Морозовой-Рейнбот // Русская усадьба : Сб. ОИРУ. Вып. 13-14 (29-30) / Колл. авторов; науч. ред., сост. М. В. Нащокина. – М.: Улей, 2008. – С. 314–322.
- [26] Там же.
- [27] Это условные витрины, которые выражают определенную художественную или символическую идею и представляют собой скульптурные модели (конструкции) реальных предметов и объектов, выполняющие витринные функции и подчеркивающие скрытые смыслы предметных композиций. См.: Экспозиционная деятельность музеев в контексте реализации «Стратегии государственной культурной политики на период до 2030 года» / Т. П. Поляков, Т. А. Зотова и др. – М.: Ин-т Наследия, 2021 // Институт Наследия: [сайт]. – URL: <https://heritage-institute.ru/?books=ekspozicziionnaya-deyatelnost-muzeev-v-kontekste-realizaczii-strategii-gosudarstvennoj-kulturnoj-politiki-na-period-do-2030-goda-monografiya-t-p-polyakov-t-a-zotova-yu> (дата обращения: 17.04.2021).
- [28] В данном контексте – фантазийное.
- [29] ТВР – температурно-влажностный режим.
- [30] Список цветов см., например: *Савинова Е. Н.* Садоводство З.Г.Морозовой-Рейнбот в 1913–1917 гг. // Сады Сибири : [сайт]. – URL: <http://sadisibiri.ru/sad-gorki.html> (дата обращения: 12.05.2021).
- [31] РГАДА. Ф. 1615. Оп. 1.

[32] См.: *Савинова Е. Н.* Лесное, парковое и тепличное хозяйства в имении «Горки» З.Г.Морозовой-Рейнбот в 1912–1917 гг. // Музей-заповедник «Горки Ленинские» : [сайт]. – URL:<http://mgorki.ru/science/lesnoe-parkovoe-i-teplichnoe-khozyaystva-v-imenii-gorki-z-g-morozovoy-reynbot-v-1912-1917-gg/> (дата обращения: 17.05.2021).

[33] См.: *Шубина Т. В.* Указ. соч.

[34] Концепция развития Федерального государственного бюджетного учреждения культуры «Государственный исторический музей-заповедник «Горки Ленинские» до 2025 года... С. 28.

[35] Сводная таблица по музейной отчетности за 2019 г. См.: Музеи: Статистическая информация // Министерство культуры РФ. Портал открытых данных : [сайт]. – URL: https://opendata.mkrf.ru/opendata/7705851331-stat_museum#a:eyJ0YWliOiJidWlsZF90YWJsZSJ9 (дата обращения: 15.11.2020).

Зотова Татьяна Алексеевна,

старший научный сотрудник, аспирант,
Российский научно-исследовательский институт
культурного и природного наследия им. Д.С.Лихачёва (Москва).
Email: zotova_t@yahoo.com

Поляков Тарас Пантелеймонович,

кандидат исторических наук, доцент.
заведующий Сектором экспозиционно-выставочной деятельности музеев,
Российский научно-исследовательский институт
культурного и природного наследия им. Д.С.Лихачева (Москва).
Email: polyakov_t@mail.ru

Zotova T., Poliakov T.P.

**Conceptual approaches to museumification of the Orangery complex of the Gorki estate
at the Gorki Leninskiye Museum-Preserve (Moscow region)**

Abstract. *The paper presents the main provisions of the Concept of Museumification of the Orangery Complex of the Gorki Estate (The Gorki Leninskie Museum-Preserve). The aim of the project is to revive the complex and turn it into a modern museum and tourist site, designed for repeated visits. The author analyses the historical characteristics of the site and the contemporary circumstances which influenced the choice of the type of museumification, the themes of the permanent exposition and the exposition methods and technologies. The main attention is paid to the original conceptual idea and thematic structure of the permanent exposition “Zinaida Morozova-Reinbot's Orangery and floral images of the Art Nouveau era”.*

Key words: *museumification, greenhouse, living museum, exposition, showcase images, manor museum, museum-reserve, art nouveau, floral motifs, gorki.*

Zotova Tatiana Alekseevna,

Senior Researcher, post-graduate student,
Russian Scientific Research Institute for Cultural and Natural Heritage
named after D.Likhachev (Moscow).
Email: zotova_t@yahoo.com

Polyakov Taras Panteleymonovich,

D. in History,
Russian Scientific Research Institute for Cultural and Natural Heritage
named after D.Likhachev (Moscow).
Email: polyakov_t@mail.ru

© Зотова Т.А., Поляков Т.П., 2021.

© Зотова Т.А., Поляков Т.П., илл., 2021.

Статья поступила в редакцию 20.11.2021.

URL: http://cr-journal.ru/rus/journals/559.html&j_id=49